

NSVR Image Master
Videó Lejátszó program
Kezelési leírás

Felhasználók részére

Bit Security Kft.
2005.

A VIDEO LEJÁTSZÓ program kezelése

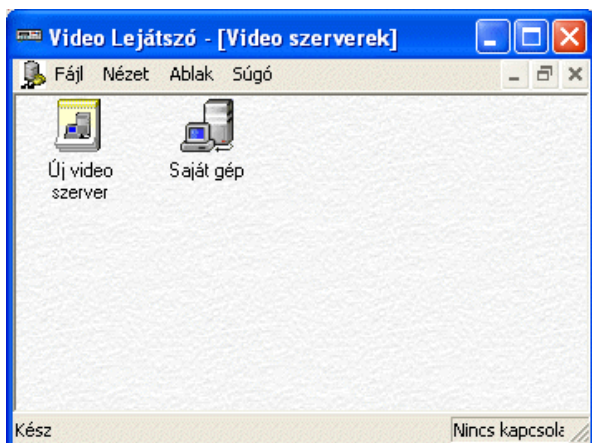
A program rendeltetése:

Az üzemeltető kívánságainak megfelelően telepített, folyamatos működésű videó rögzítő szoftver által készített képi adatállomány lejátszása akár működés, tehát rögzítés közben is.

A program az alábbi ikonra történő dupla bal egérgomb kattintással nyitható meg, illetve az ikonon álló kurzor esetén a jobb egérgomb megnyomására legördülő menüsorból a „Megnyitás” parancs kiválasztásával.



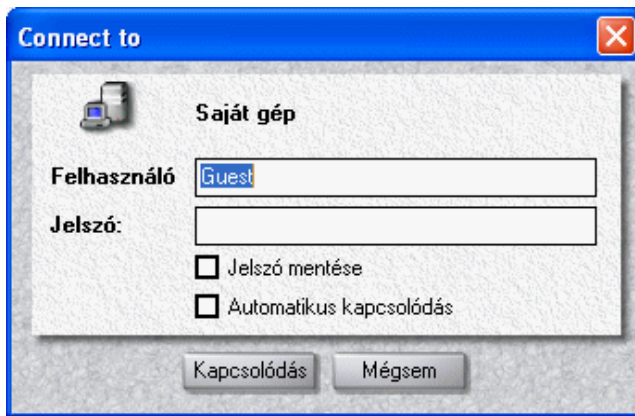
Amennyiben a **Videó Lejátszó** (Video Player) programot elindítottuk, megjelenik a számunkra elérhető videó rögzítő szerverek listája:



Figyelem!

Ha Ön rendelkezik a Bit Security Kft. által készített NSVR Image Master Demo CD-vel, akkor kérjük kattintson a <Fájl> menüpontra, majd a legördülő menüben a <Megnyit> felíratra. Ezt követően nyissa meg a CD meghajtóba helyezett Demo CD VideoPlayer könyvtárában található DemoDome.tape, vagy a DemoRendszam.tape fájlt! Így a továbbiakban ugyanúgy tudja kezelni a programot, mintha egy Videó szerverre lenne csatlakozva. Kérjük, lapozzon a 4. oldalra!

Amelyik szervert kiválasztjuk és rámutatunk, (ennek neve a konfigurálás alkalmával szabadon beállítható, tehát helyszínenként változhat) arra – szintén kétszer a bal egérgombbal – kell rákattintanunk. Ekkor jelenik meg az a panel a képernyőn, amelyen a rendelkezésünkre bocsátott bejelentkezési névvel és jelszóval a szerverre – azaz a rögzített képi archívumba – bejelentkezhetünk.



Amennyiben az utasításunk megengedi, a „*jelszó mentése*” feliratú kis ablakot kijelölhetjük, így nem kell minden alkalommal beírni a jelszavunkat. A rendszer megjegyzi azt és hozzárendeli a bejelentkezési nevünkhöz.

Ez viszont azt is jelenti, hogy bárki, aki beírja a bejelentkezési nevünket, annak hozzáférhetővé válik a rögzített képi állomány megtekintése – a lejátszó program segítségével – pontosan olyan mélységig, ameddig a mi jogosításunk szól.

A jelszómentés használata akkor praktikus, ha a számítógéphez illetéktelen személy az adott időszak alatt nem férhet hozzá. Tehát ha kiválasztjuk ezt a funkciót, akkor amint beírjuk a felhasználónevünket és a „*kapcsolódás*” menüpontot választjuk, a program automatikusan kiegészíti a jelszavunkkal, és bejelentkezik a rendszerbe.

Amennyiben a jelszó megfelelő, a rendszer számunkra nyitottá válik és megjelenik a rögzített kamerákat stilizáló kis ikon, amely így néz ki:



Camera

Megnevezése valamint a darabszáma teljességgel rendszer, azaz helyszíntől függő.

Amennyiben a helyi rendészeti utasítás megengedi akkor az automatikus kapcsolódás című kis ablakot is kijelölhetjük. Csak zárt és ellenőrzött diszpécserhelyiség esetén javasolt, ugyanis itt már a felhasználónevet sem kell beírni, mert azt is megjegyzi a rendszer, és amint a **Videó Lejátszó** ikonra duplán rákattintunk azonnal a kamerák jelennek meg, és a rendszer semmiféle azonosítást nem kér ezután.

Ezek a beállítások természetesen megváltoztathatóak (ha a rendészeti utasítás erre módot ad és a módosítások végrehajtására fel vagyunk jogosítva).

A VIDEO LEJÁTSZÓ program és a kezelését segítő grafikus eszközök

Amikor a videó lejátszó rendszerbe sikeresen bejelentkeztünk és kiválasztottunk egy kamerát (vagy archivált kameraképet nyitottunk meg), egy új ablak nyílik meg (**Videó Lejátszó ablak**). Minden olyan adat a képernyőre kerül, amelyet a rögzítő rendszer ahhoz a kamerához rendel. Ezek segítenek a szükséges képek gyors megkeresésében.

A beépített modulok, amelyek mindegyike az egér segítségével is indítható (mint pl. a szoftveres nagyítás, a képmásolás, a másodlagos archiválás, azaz a kép illetve képek kimentése, azok azonnali nyomtatási, küldési lehetősége, klip-készítés), mind az archív képi állomány gyors és egyszerű kezelését hivatott segíteni.



Az ablak felső részén látható 4 (alapbeállításként 3) információs cella jelentése:

- **Dátum:** a képernyőn látható kép rögzítésének pontos dátuma,
- **Idő:** a kép rögzítésének pontos ideje (óra : perc : másodperc),
- **Mozgás:** a program által számolt mozgásérték, mely 0 és 255 között változhat,
- **Fény:** a program által számolt mozgás érték. Minél nagyobb eltérés található az előző rögzített képhez képest, annál nagyobb az érték.

Az említett ablakban megjelenő **mozgásérték** a videó rögzítő program tömörítési jellegzetessége miatt, az előző képtartalomhoz képesti képtartalom változást adja meg. Az értékek belső algoritmus szerint számítottak, a maximális érték (255) azt jelenti, hogy a képtartalom 30%-a megváltozott, az előzőleg rögzítetthez és tárolt képhez képest. Az egyes (1) érték kb. [hatezreléknyi](#) (!) képtartalom változást jelent.

A kép alatt látható piros színű grafikon az **Idővonal**, ami a mindenkor mozgásokkal arányos, tehát amennyiben mozgás alapján akarunk visszakeresni eseményt, úgy értékelhető méretűre kell változtatnunk a grafikon. Ezt az egér segítségével tudjuk

megtenni. Amint az idővonal keretéhez érünk az egérkurzossal, akkor az nyíl formájúvá változik. A bal egérgomb megnyomásával „fogjuk meg” a keretet, emeljük mindaddig, amíg áttekinthető grafikonformát látunk. Ez az aktív képtartalmat részben elfedheti, tehát ha megtaláltuk a kívánt eseményt jelző grafikon elemet, csökkentjük eredeti méretűre a grafikon sávját.

A képernyőn rendszerint nem fér el a teljes idővonal, ezért egy görgetősávval kell kiválasztani az éppen látható részt. Ez az idővonal alatt található. A potenciométer bal állásában az idővonal eleje, jobb állásában a vége látható. Az ablak megjelenésekor automatikusan az utoljára rögzített képkocka lesz látható, ezért a potenciométer a sáv jobb oldalán áll.

Az ablak alsó részén látható nyomógombok funkciójáról a „**Videó Lejátszó kezelőszervei**” című fejezetben olvashat, melyet a 7. oldalon találhat meg.

Az aktuális képek megjelenítése

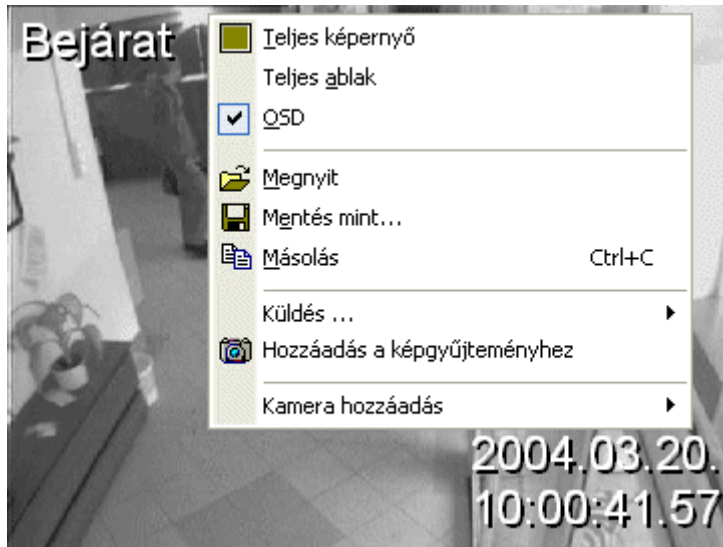
Az aktuális képet a kis fekete háromszög jelzi az idővonal alatt, amely mindig ott áll, ahol az éppen megjelenített állókép az események sorában található.

Ha odavisszük az egérkurzort a mozgásgrafikonra, automatikusan kiírja egy kis popup ablakba, az aktuális időpontot.

Ha az idő alapján az eseményt megtaláltuk azt a képet kinagyíthatjuk:

1. A képkocka melletti fekete területre (vagy a képre) duplán kattintva, azonnal teljes képernyő méretre vált a program. Ezt a képet a jobb egér gomb megnyomására legördülő menüből változtathatjuk vissza az eredeti méretűre, vagy dupla kattintással a bal egérgombbal.
2. Amennyiben csak egy kis részletre vagyunk kíváncsiak, a kívánt kép részlete felett megállítva az egérkurzort, nyomjuk meg és tartjuk lenyomva a bal oldali egérgombot.
Ekkor megjelenik egy nagyító-keret, amely csak azt a részletet nagyítja ki, a kívánt méretűre.
A nagyítás mértéke változtatható a bal gomb nyomva tartása mellett a scroll gomb előre forgatásával addig a mértékig, amíg optimális nagyítást nem kapunk.
Ez a nagyítási lehetőség csak akkor elérhető, ha nem az utolsó rögzített képkockát látjuk!

Az állóképen belül megállítva az egérkurzort, a jobb egérgomb megnyomására legördülő menüből még a megnyitás előtt választhatjuk opcióként az OSD feliratozást, ami azt jelenti, hogy a képre „ráírja” a készítésének a pontos idejét és helyét (a kamera nevét).



A „*Mégnyit*” parancsot kiválasztva egy külön ablakban új kezelőszerveket is tartalmazó felületű olyan képernyő-ablakot láthatunk, amely tartalmazza a kiválasztott képet és a fent említett kezelőszerveket.



A kép felső részén találhatóak a szokásos azonosító feliratok. A sötétkék mezőben a képernyő külső szélén a hely és a kamera neve és a kép készítésének pontos dátuma, ideje.

Balról jobbra haladva a kép feletti ikonok jelentése a következő:

- **Ment mint...:** mentés,
- **Copy:** másolás a vágólapra, melynek használatával átmásolhatjuk a képet egy tetszőleges képfeldolgozó programba,
- **Nagyítás:** nagyítás (egy kattintással, illetve a NumPad + gombjával 1%),
- **Kicsinyítés:** kicsinyítés (egy kattintással, illetve a NumPad – gombjával 1%),
- **Teljes képernyő:** a teljes kép nagyítása az ablak méretére,
- **Print preview:** nyomtatási kép,
- **Print:** nyomtatás közvetlenül a nyomtatóra,
- **Help:** súgó.

A VIDEÓLEJÁTSZÓ KEZELŐSZERVEI

Az aktív kép és a mozgásgrafikon alatt találhatóak azok a nyomógombokat stilizáló ikonok, amelyek segítségével a rögzített képeket folyamatosan lejátszhatjuk, bárhol megállíthatjuk, illetve igény szerint akár képkockánként léptethetjük.

Balról jobbra haladva a kezelőgombok:



Ugrás az első felvett képkockára. Amennyiben egyszer rákattintunk, az adott kamera első rögzített képkockájára ugrik a képkereső, és azonnal megjeleníti azt. Ha a kamera számára kijelölt tárolóterület betelt, a Videó Recorder program automatikusan felülírja a legrégebbi felvételt, ezért egy későbbi időpontban egy másik képkocka lesz a felvétel eleje,



Ugrás az előző képkockára,



Ugrás a következő képkockára,



Ugrás az utolsó képkockára. Ha folyik a kameraképek rögzítése, miközben a Videó lejátszó programot futtatjuk, akkor a program automatikusan frissíti az utolsó rögzített képkockát, a hálózat és a számítógép teljesítményétől függő késéssel,



A felvétel lejátszása visszafelé. Ezt akkor használhatjuk, ha valamilyen időpont előtti képtartalmat keresünk, de nem tudjuk mennyivel korábbi, de valószínűsíthető, hogy néhány képkockával korábban van az esemény, amit keresünk,




A lejátszás megállítása (pause),



A felvétel lejátszása.

A keresés illetve a lejátszás sebessége tízszeresére növelhető: ahányszor rákattintunk az ikonra, annyiszor növekszik a lejátszás sebessége.

Amint a megfelelő képhez érkeztünk akkor egyszerűen rákattintunk a  (Pause) négyzetre, és ott azonnal megáll a lejátszás.

A Windows asztal keretén megjelenik az aktuális felirat, pl. adott esetben a „Lejátszás előre 4x”, azaz négyszeres sebességgel lejátszás előre.

A program kezelése természetesen billentyűzetről, az egérről és annak scroll gombjával is vezérelhető.

A fenti funkciók a <Lejátszás> menüből is elérhetőek, továbbá látható, hogy azok milyen billentyű lenyomásával érhetők el.

A kezelőszervek aktív állapotát két vizuális eszköz is jelzi.

Amelyik vezérlő-elem aktív, annak az ikonja világos színűre vált.

A program a Windows tálcán ki is írja, hogy éppen milyen műveletet hajt végre.

Ez pl. 1 kép/másodperc frekvenciánál azt is jelenti, hogy másodpercenként kapunk az adott kameráról új - rögzített képet, amennyiben a rögzítés működik.

Ez azért lényeges, mert nem csak működő, hanem álló rögzítésnél is kereshetünk az archív állományban számunkra fontos képtartalmakat.

Kezelés a billentyűzet segítségével

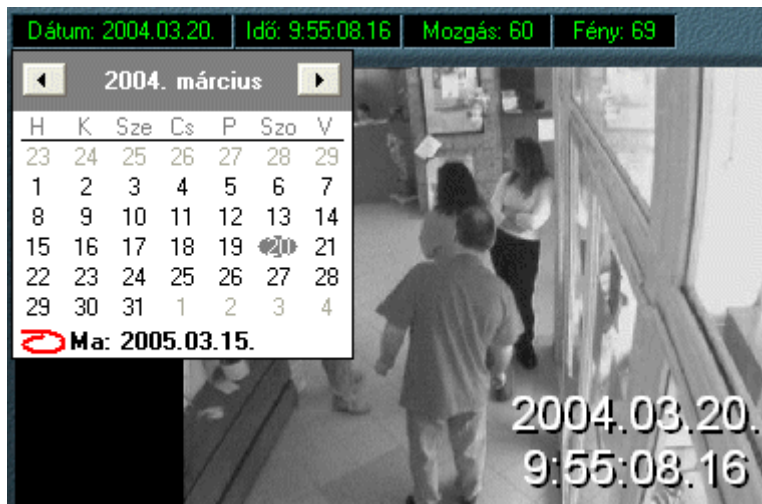
Mint az feljebb említettük, a képernyőn látható kezelőszerveken kívül a program vezérelhető billentyűkkel is, melyek funkciójukat tekintve a következők:

- **Felfele nyíl:** lejátszás előre,
- **Lefele nyíl:** lejátszás visszafelé,
- **Jobbra nyíl:** ugrás az előző képkockára,
- **Balra nyíl:** ugrás az előző képkockára,
- **End billentyű:** ugrás az utolsó képkockára,
- **Home billentyű:** ugrás az első képkockára,
- **SPACE billentyű:** a lejátszás megállítása (Pause).

A videó archívum kezelése

Az adott és kiválasztott kamera archívumában több módszerrel is kereshetjük a kívánt képeket.

Az első módja a keresésnek, ha a dátumra a kép bal felső sarkában egyszer a bal egérgombbal rákattintva megnyílik, azaz legördül egy naptár.

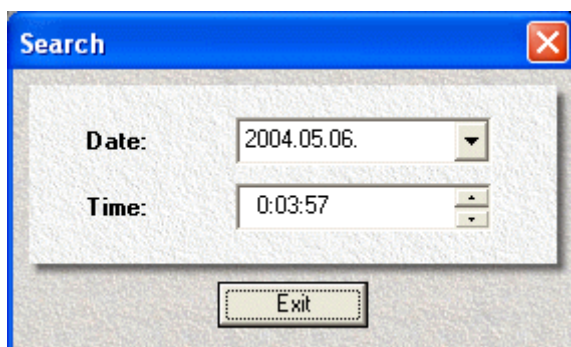


A balra és a jobbra mutató nyilak segítségével hónapokat léptethetünk, míg az épp aktív nap szürke háttérrel jelenik meg, az aktuális, azaz a mai nap pedig a képen látható módon pirossal bekarikázva.

Itt a naptáron egy tetszés szerinti napot kiválasztva és arra rákattintva a rendszer automatikusan arra a napra vált, és megjeleníti az akkor

készült felvételeket, ha az archiválási időn belül vagyunk. Ha nem, akkor az ahhoz legközelebb álló felvételeket mutatja meg.

A másik keresési mód, amikor egy konkrét időpontot adunk meg. A <Szerkesztés> menüpontból válasszuk ki a <Keresés> pontot!



Ekkor megjelenik az a felület, ahol másodperc pontossággal meghatározhatjuk, hogy mely időpontban rögzített képet szeretnénk megjeleníttetni:

Ide a dátumot és az időpontot beírva azonnal arra a képkockára vált a rendszer, amelyet kiválasztottunk, illetve amelyik a legközelebb van a beírt időponthoz.

Ha például, beírjuk, hogy 2004. 03. 20. az idő 9 óra 54 perc 19 másodperc, akkor a **Videó Lejátszó** arra a képre vált.

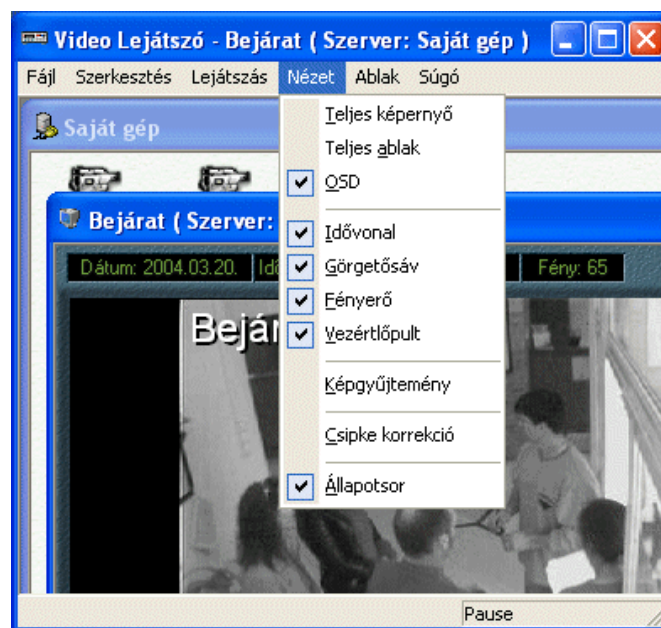
Lehetőség van továbbá esemény keresésére is, melyről a **Videó Lejátszó** szoftver **Súgó**jában talál leírást.

A Videó Lejátszó program beállításai

A lejátszó beállításait a <Nézet> menüpont alatt lehet megváltoztatni!

A lenyíló ablakban testre szabhatjuk a lejátszó megjelenési formáját. Az alábbi lehetőségek közül választhatunk:

- **Teljes képernyő:** teljes képernyő,
- **Teljes ablak:** a képet az ablak teljes felületén helyezi el, ilyenkor elrejtí az *Idővonalat* és a kezelőszerveket,
- **OSD:** ha be van jelölve a négyzet, akkor látható a kamera neve, továbbá a kép rögzítésének pontos időpontja,
- **Idővonal:** Idővonal (alapértelmezésként be van kapcsolva),
- **Görgető sáv:** Görgető sáv (alapértelmezésként be van kapcsolva),
- **Fényerő:** Fényerő (szintén egy viszonyszámot mutat. Szakembereknek ajánlott),
- **Vezérlő pult:** nyomógombok (alapértelmezésként be van kapcsolva),
- **Képgyűjtemény:** a kiválasztott képek gyűjteménye,
- **Csipke korrekció:** a beépített interlace szűrő nagyobb felbontású beállítás (pl. teljes PAL jel esetén 768*576-os felbontásnál a mozgásoknál kialakuló „Csipke” kialakulását korrigálja. Szakembereknek!,
- **Állapotsor:** a rögzített képről és a lejátszás állapotáról ad információt.

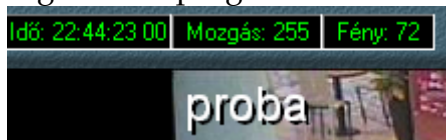


Az *Idővonal* a már részletesen bemutatott idő – mozgás skálát tünteti el a képről, illetve, amennyiben kijelöljük, akkor megjeleníti azt.

A *Görgetősáv* az aktív kép és az idővonal között található toló potenciométer jellegű grafikus eszköz, amelynek segítségével a görgőt megfogva a bal egérgombbal szintén a keresést meggyorsítandó az egy ablakban egyszerre látható képmennyiséget válthatom át előre vagy hátra, tetszés szerint. Akkor működik hatásosan, ha elég hosszú felvételi idővel kell dolgoznunk egyszerre.



A **Fényerő** funkció a mozgás-intenzitás mellett a kép felső szegélyére kiírja a digitalizáló program által mért fényerőt, amely a felvett képen mérhető.



Ennek funkciója az, hogy ha a felvett képen nem látható semmi, akkor annak az oka lehet a fény hiánya.

Ez segít a helyszín megvilágításának a kiválasztásában, mivel folyamatosan méri és rögzíti a kameráról beérkező fényre vonatkozó adatokat.

Amennyiben az érték nulla, akkor a rögzítő – ha így állítják be – nem készít felvételeket, mert fényhiány miatt nem látszódna semmi.

A **Vezérlőpult** funkcióval megjeleníthető, illetve eltüntethető a képről az egész stilizált nyomógomb készlet.

A **Képgyűjtemény** funkcióról a fentiekben található információ. Részletes ismertetőt tartalmaz továbbá a **Videó Lejátszó** szoftver **Súgó**jában is.

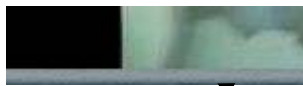
Az **Állapotsor** pedig a Windows tálca felett látható írásos sor, amely minden olyan paramétert megjelenít, amely információkat hordoz a Lejátszó működésével kapcsolatban. Például, itt olvashatjuk a kamera által rögzített kép méretét (felbontását pixelben) is.



Az összes kezelőszerv, azaz az **Idővonal** a **Görgetősáv** és a **Vezérlőpult** eltüntethető egyszerre, ha a lenti képen bárhol a vezérlőpult melletti kék színű háttérre az egérrel duplán rákattintunk.



Amennyiben vissza akarjuk kapni az összes kezelőszervet, akkor a kép keretére kell szintén duplán rákattintanunk, mégpedig az ívelt keretre:

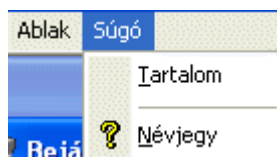


(Amely a világosabb szürke valódi képkereten belül van.)

Ezzel a dupla kattintással ki - be kapcsolhatjuk a kezelőszerveket akkor, amikor minden apró képrészletre szükségünk van (például semmilyen képrészletet ne takarjon ki, amikor éppen a képtartalmat figyeljük és a kezelőpultot éppen nem használjuk).

A teljes képernyős nézethez kattintsunk kétszer az egér bal gombjával a képre. Ebben az üzemmódban a billentyűzet nyilvának segítségével szintén elindíthatjuk a lejátszást bármilyen irányba.

A program, mint már kitértünk rá egy magyar nyelvű súgóval kerül telepítésre:



Ezt a funkciót, amelyben minden - a munkánkat segítő eszköz és annak pontos használata - le van írva képekkel illusztrálva, a súgó és tartalom kiválasztásával lehet aktivizálni. Ott a felsorolásból kiválasztva a bennünket érdeklő témát, részletes ismertetőt találunk, melyet szükség esetén bármikor kinyomtathatunk, akár működés közben is.

Az eredményes használatához jó munkát kíván az **NSVR Image Master** rendszer forgalmazója.

Kérdéseivel hívja:

Bit Security Kft.

1122 Budapest

Fogaskerekű utca 4-6. III. ép.

Telefon: +36-1-202-0101

Fax: +36-1 225-1335

e-mail: info@bitsec.hu

Web: www.bitsec.hu